

# Terre, Monde Solidaire

## Équipe locale du :

L'Hay, Chevilly,  
Fresnes, Rungis

11 av. Aristide Briand  
94240 L'Hay les Roses



Février 2020



## Edito : La Solidarité, un impératif éthique universel

Laissons la parole au cardinal Etchegaray, récemment disparu et ami fidèle du CCFD-Terre Solidaire : "La solidarité est universelle ou elle n'est pas. Une solidarité sélective est le contre sens de la fraternité. [...] La solidarité n'est pas une question de compassion mais de justice, elle est avant tout un impératif éthique. Le déficit de la solidarité est sans doute le plus gigantesque de notre temps."<sup>(1)</sup>

En Octobre 2019, pendant le synode sur l'Amazonie, le CCFD-Terre Solidaire présent à Rome à travers une délégation de bénévoles et salariés, a relevé, avec plusieurs dizaines d'évêques et de laïcs, un autre déficit en signant le Pacte des catacombes, celui de **sauvegarder la Maison commune**<sup>(2)</sup>. C'est une initiative très importante dit Mgr Roque Paloshi de Porto Velho (Brésil) [...]. Ce pacte nous met au déficit de chercher une profonde réconciliation avec la Création. [...] Il faut désormais que nous toutes et tous, religieux et laïcs, chrétiens ou non, agissions pour la sauvegarde de cette Maison commune. *d'après Sylvie Bukhari de Pontual, Faim et Développement, dec 2019*

<sup>(1)</sup> extrait du discours sur les réfugiés aux Nations Unies, 9 mars 1993

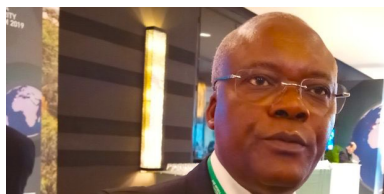
<sup>(2)</sup> terme utilisé dans l'encyclique Laudato'Si

<u>Sommaire</u> :	- L'Afrique Centrale face au changement climatique	p.2
	- Simameni Africa	p.3
	- Informations pratiques	p.4

## Interview de Cyril Musilla à Afrique la Tribune (A.I.T.) :

### "L' Afrique centrale se retrouve coincée dans un étau, face aux changements climatiques"

Cyril est le professeur qui a fondé et fait vivre la Chaire de la Paix à l'université de Kinshasa et a écrit plusieurs articles dans notre bulletin. Aujourd'hui, il nous parle de l'impact du réchauffement climatique sur son pays situé entre les zones arides situées de part et d'autre de l'équateur.



**C.M.:** Nous travaillons avec des partenaires internationaux pour plusieurs solutions à proposer sur le moyen et long terme. Nous avons évoqué le barrage Inga III, qui est une solution importante en terme de génération d'énergie. Nous voulons aller plus loin. Le fleuve Congo a un débit important, mais le risque est que les Etats poussés par des mouvements prennent des initiatives individuelles. Il s'agit notamment de détournement des eaux, des affluents du fleuve sans concertation entre pays concernés dont la RDC et le Congo Brazzaville.

**A.I.T. :** De quelle manière les pays au N et au S du Congo sont-ils affectés par les changements climatiques ?

**C.M. :** En prenant la partie nord du lac Tchad, le Soudan, le Sud-Soudan, une partie du nord Cameroun et du Nigeria, toute cette zone est particulièrement touchée. Nous avons dans cette région nord des éleveurs autour du bassin du lac Tchad, qui descendent vers le Sud en quête de pâturages, à cause de la sécheresse, de l'avancée du désert. L'implémentation des nouveaux venus en quête de pâturages s'accompagne souvent de violents heurts entre éleveurs et agriculteurs.

Dans la partie australe, la désertification est aussi très importante. L'Afrique du Sud connaît des périodes de sécheresse, la Namibie est un pays particulièrement sec, le Zimbabwe a aussi été confronté à la sécheresse et ses conséquences. Les régions sud de la Zambie et de l'Angola sont également confrontées à de fortes pressions liées à la rareté des pluies.

Cette double pression en provenance du Nord et du Sud, donne l'impression que l'Afrique Centrale se retrouve dans un étau. D'où la nécessité de trouver une solution concertée. C'est pourquoi la région SADEC à laquelle appartient la RDC doit, de concert avec les autres nations impliquées, réfléchir aux solutions appropriées. Les différents blocs régionaux gagneraient à mener des discussions régionales et continentales pour élaborer des



Les zones de désert sont situées de part et d'autre de l'équateur (où se trouve la RDC), au niveau des 2 tropiques

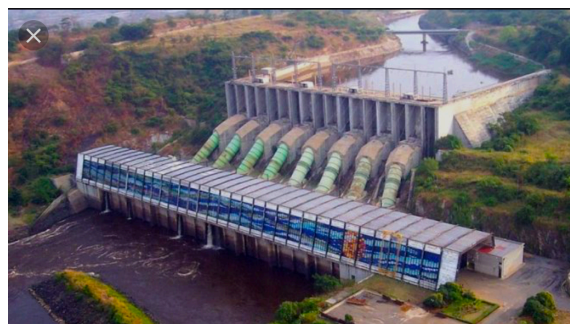
approches et des mécanismes d'adaptation face aux effets du changement climatique.

**A.I.T. :** En septembre 2019, la RDC annonçait la réduction de moitié de ses ambitions pour Inga III. Comment le pays en est-il arrivé là ?

**C.M. :** Il s'agit avant tout de projections. Beaucoup d'études ont été mises en route. La RDC est prête pour que ce barrage serve à la fois pour la sous-région et au-delà, à savoir une partie de l'Asie ou de l'Europe. Les discussions durent depuis plusieurs années, mais il est regrettable qu'aucun partenaire ne

s'engage sérieusement dans la réalisation de ce barrage Inga III. En un moment donné, il faut faire des choix. On ne peut pas demander à la RDC de proposer son espace, ses eaux, ses

ressources et en même temps de mobiliser tous les moyens financiers nécessaires pour la réalisation du barrage.



De gauche à droite : situation géographique des 3 barrages ; détail de la zone; vue d'un barrage. Les barrages (I et II) ont une puissance correspondant à 1 tranche de centrale nucléaire, (III) à 4, et le projet Grand Inga à 30 tranches !

### Rapport annuel Simameni Africa (extraits)

Depuis plusieurs années, TMS soutient l'action de Simameni animé par le Dr Germain KAYEMBE. Dans un premier temps, il s'est attaché à soigner des femmes victimes de viols lors des attaques de bandes armées. Ensuite il a cherché à les réhabiliter, en leur permettant de subvenir par elles-mêmes à leur subsistance, car elles étaient rejetées par leur maris, famille et village...

En 2018, l'épidémie d'**Ebola** revenant avec force dans l'est du pays (Kiwu), l'urgence était de lutter contre elle. Le rapport ci-après rend compte de cette action

**Contexte :** Nous avons commencé depuis mars 2019, à nous joindre aux autres membres de l'équipe MONUSCO\*, OMS, Ministère de la santé, pour participer à riposte contre cette épidémie.

**Mission :** Une équipe Simameni composée d'environ 40 volontaires sélectionnés par l'équipe médicale est allée sur terrain à Béni, Goma et ses environs, pour se joindre à la riposte dans son volet sensibilisation.



Explications sur la maladie, son mode de transmission...

Simameni avec le peu de moyen dont elle disposait c'est occupé de sensibiliser des communautés sur la connaissance de l'épidémie, son mode de transmission, ses signes cliniques et le décès. Cela en partenariat avec les services de la police, de l'armée, des leaders locaux, des équipes médicales et enfin de celles de la sensibilisation

[note de TMS : contrairement au Corona virus (rhumes, grippe, virus 2019-nCov parti de VuHan en Chine) la transmission ne se fait pas par les voies aériennes (postillons) mais par contact direct avec la peau, ou avec les liquides biologiques (sang, selles, urines, sueur,

lait maternel...) éventuellement à même le sol, d'où l'importance des chaussures cf photo ci-dessous]



*Distribution de moyens de prévention, dont des chaussures, aux enfants*

*En quoi consistait notre travail* : Notre tâche était de faire passer l'information sur le virus Ebola, ses origines, son mode de contamination, son incubation, ses signes cliniques, son traitement (prise en charge) et l'importance des vaccins.

Spécialement les mamans Simameni ont été formées sur les connaissances élémentaires en rapport avec l'épidémie. La bonne nouvelle est



*Témoignage d'une fille de 12 ans infectée, traitée et guérie du virus. (activité financée par Médecins sans frontières)*

que de toutes nos mamans et enfants, personne n'a été atteint par le virus.

*Conclusion* : Nous sommes fiers de vous annoncer que ce travail a porté ses fruits, car la maladie a été maîtrisée. Depuis plus de trois mois nous n'avons enregistré aucun nouveau cas.

Mais, nous restons dans l'expectative, armés prêts à répondre à l'apparition de nouveaux cas.

*Fait à Kinshasa, le 25 Novembre 2019*

*Dr. Germain KAYEMBE, Président de Simameni*

---

**Dons** à "Terre, Monde Solidaire" : si vous voulez faire un tel don, merci d'établir votre chèque à TMS, et l'envoyer au 11 av. Aristide Briand, 94240 L'Hay. Il servira, pour partie aux actions propres à TMS (par exemple soutien à Simameni) et pour partie (au moins 50%) à celles du CCFD-Terre Solidaire

#### **Prochaines réunions de l'équipe animatrice :**

*Les jeudis 6 Février (à L'Hay), 5 Mars (à Chevilly)*

N'hésitez pas à venir "pour voir", ou à participer à une action ponctuelle (ex : animation d'un stand de TMS lors d'une manifestation publique)

Contact : 01 46 64 71 97

#### **Version papier / version électronique ?**

Pour les personnes qui reçoivent le bulletin pour la première fois, merci de nous dire si vous souhaitez continuer à recevoir la version papier (avec la possibilité de le donner autour de vous), ou si la version électronique vous suffit.